

# Dinámica de los Jóvenes que no trabajan, ni estudian en América Latina

Pablo Gluzmann

CEDLAS-FCE-UNLP & CONICET

25 de Octubre de 2023

**C|E|D|L|A|S**

Centro de Estudios Distributivos, Laborales y Sociales

Facultad de Ciencias Económicas

Universidad Nacional de La Plata

# SEDLAC y LABLAC (CEDLAS y Banco Mundial)

## Bases de datos potencialmente útiles para el análisis socioeconómico de ALC

- SEDLAC: Base de Datos Socioeconómicos para América Latina y el Caribe elaborada a partir de Encuestas de Hogares
  - El propósito de mejorar el acceso a las estadísticas socioeconómicas → Pobreza, Desigualdad, Ingresos, Empleo, Servicios Básicos, Educación, Salud, Vivienda, Programas sociales, etc.
  - 18-22 países, más de 400 encuestas de América Latina y el Caribe. Procesadas bajo criterios homogéneos. Datos desde 1990.
- LABLAC: Base de Datos Laborales para América Latina y el Caribe elaborada a partir de Encuestas Laborales de alta periodicidad.
  - El propósito de mejorar el acceso a las estadísticas laborales → sobre Empleo, ingresos laborales y educación.
  - 13 países, casi 800 encuestas de hogares, con datos trimestrales 2003-2023. y pseudo paneles.

# SEDLAC



## BASE DE DATOS SOCIOECONÓMICOS PARA AMÉRICA LATINA Y EL CARIBE

Incluye estadísticas sobre pobreza y otras variables distributivas y sociales para todos los países de América Latina y algunos del Caribe, basadas en microdatos de encuestas de hogares.



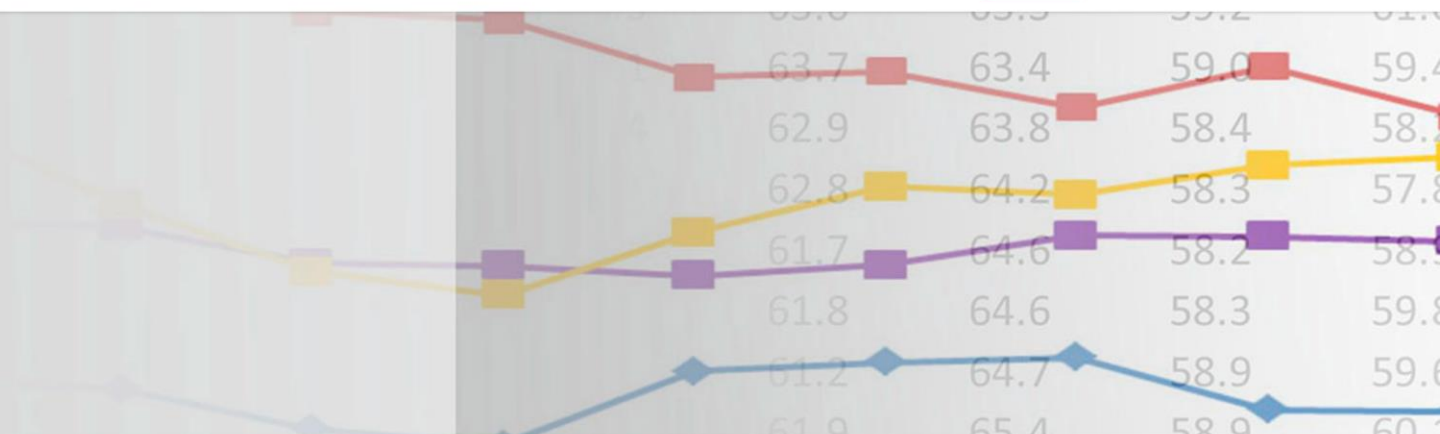
La información tomada de esta base de datos debe ser citada como "Fuente: SEDLAC (CEDLAS y Banco Mundial)" o "Fuente: Socio-Economic Database for Latin America and the Caribbean (CEDLAS y Banco Mundial)". Aconsejamos hacer referencia a la fecha en que la base de datos fue consultada, dado que las estadísticas pueden cambiar.

Agradeceremos que se nos envíe una copia de publicaciones o informes que utilicen la información contenida en este sitio para nuestros registros.  
Por sugerencias y comentarios, escribir a [sedlac@cedlas.org](mailto:sedlac@cedlas.org)

Fuente: estimaciones propias sobre las encuestas de hogares de la base de datos LBLAC.

Nota: los cálculos agregados incluyen 9 países: Argentina, Brasil, Colombia, Costa Rica, Ecuador, El Salvador Guatemala, México, y Uruguay.

# LABLAC



## BASES DE DATOS LABORALES PARA AMÉRICA LATINA Y EL CARIBE

Este sitio incluye estadísticas laborales para países de América Latina basadas en microdatos de encuestas laborales con periodicidad trimestral.



La información tomada de esta base de datos debe ser citada como «Fuente: LABLAC (CEDLAS y Banco Mundial)» o «Fuente: Base de Datos Laborales para América Latina y el Caribe – LABLAC (CEDLAS y Banco Mundial)». Aconsejamos hacer referencia a la fecha en que la base de datos fue consultada, dado que las estadísticas pueden cambiar.

Agradeceremos que se nos envíe una copia de publicaciones o informes que utilicen la información contenida en este sitio para nuestros registros.

Por sugerencias y comentarios, escribir a [lablac@cedlas.org](mailto:lablac@cedlas.org)

Fuente: estimaciones propias sobre las encuestas de hogares de la base de datos LABLAC.

Nota: los cálculos agregados incluyen 9 países: Argentina, Brasil, Colombia, Costa Rica, Ecuador, El Salvador Guatemala, México, y Uruguay.

## Duration of unemployment

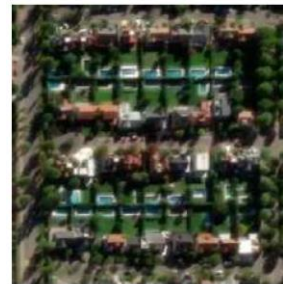
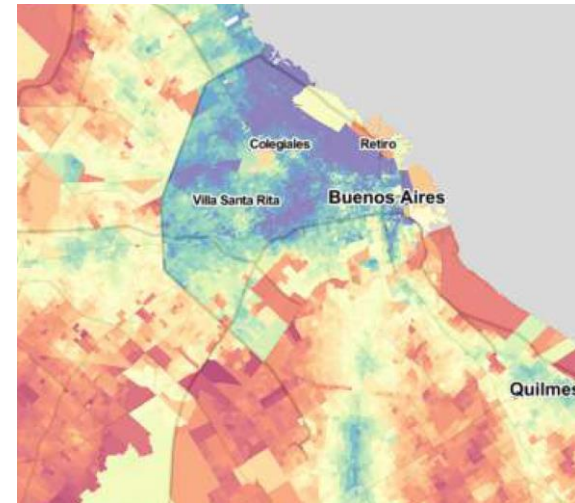
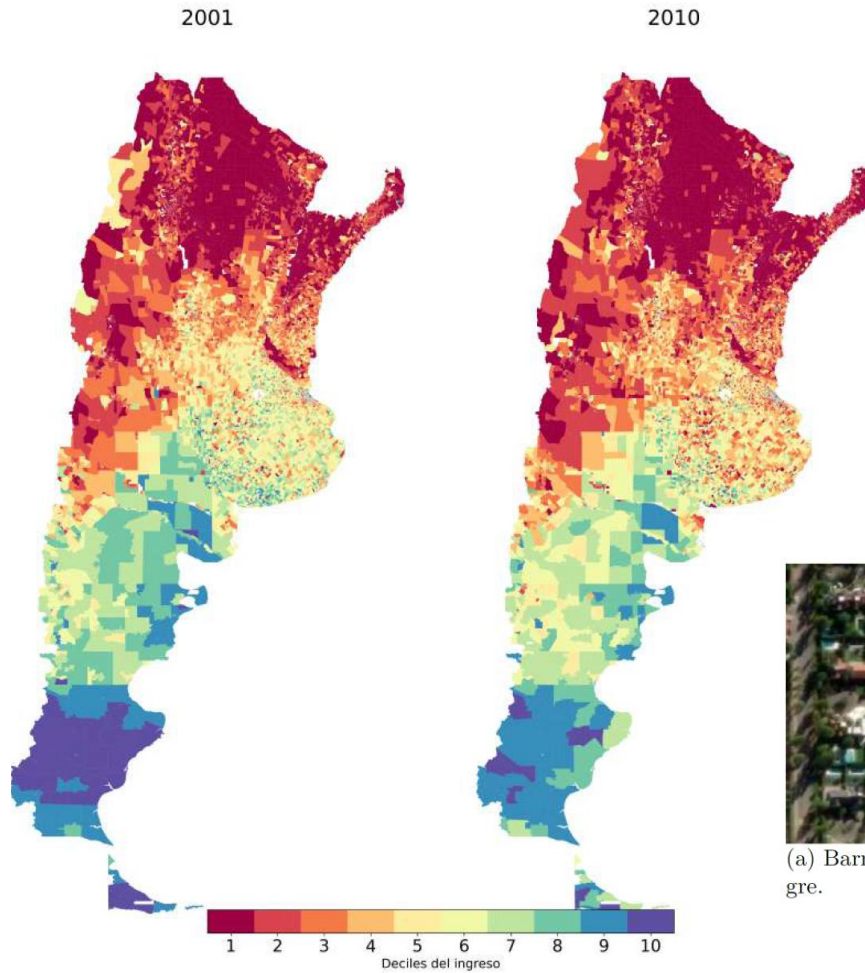
In months

Country	Survey	Total	Age			Gender		Adults (25-64)			Area		Youths (15-24)		Comment 1
			(15-24)	(25-64)	(65 +)	Female	Male	Education			Rural	Urban	Gender		
								Low	Medium	High			Female	Male	
Brazil	PNADC 2020 - Apr-May-Jun	11,3	11,6	11,2	10,0	12,5	9,8	9,8	11,5	12,3	9,8	11,3	12,7	10,6	
Brazil	PNADC 2020 - Jul-Aug-Sep	11,8	12,0	11,7	10,1	12,9	10,5	10,6	12,0	12,4	10,8	11,8	12,5	11,5	
Brazil	PNADC 2020 - Oct-Nov-Dec	12,5	12,8	12,3	13,0	13,5	11,0	11,5	12,6	12,6	10,6	12,5	13,3	12,2	
Brazil	PNADC 2021 - Jan-Feb-Mar	13,0	12,9	13,1	13,6	14,0	11,9	12,2	13,4	13,1	11,1	13,2	13,3	12,5	
Brazil	PNADC 2021 - Apr-May-Jun	14,1	13,5	14,4	15,6	15,8	12,7	13,1	14,8	14,9	13,2	14,5	14,3	12,8	
Brazil	PNADC 2021 - Jul-Aug-Sep	14,7	13,9	15,2	14,9	16,6	13,3	13,9	15,6	15,9	13,4	15,4	14,7	13,1	
Brazil	PNADC 2021 - Oct-Nov-Dec	14,7	13,6	15,3	16,2	16,8	13,3	13,8	15,7	16,1	12,9	15,5	14,5	12,7	
Brazil	PNADC 2022 - Jan-Feb-Mar	13,6	12,5	14,2	15,3	15,9	12,2	13,1	14,4	15,2	12,3	14,4	13,2	11,8	
Brazil	PNADC 2022 - Apr-May-Jun	13,7	12,7	14,4	15,1	16,1	12,1	13,2	14,8	14,7	12,2	14,5	13,3	12,1	
Brazil	PNADC 2022 - Jul-Aug-Sep	13,1	12,1	13,6	15,8	15,5	11,1	12,2	14,0	14,2	11,7	13,7	12,7	11,4	
Brazil	PNADC 2022 - Oct-Nov-Dec	12,5	11,5	13,0	14,4	14,9	10,7	11,9	13,5	13,4	11,0	13,2	12,3	10,7	
Brazil	PNADC 2023 - Jan-Feb-Mar	11,8	10,8	12,5	11,1	14,0	10,6	11,6	12,9	12,2	11,1	12,6	11,2	10,2	
Brazil	PNADC 2023 - Apr-May-Jun	12,0	11,1	12,4	15,1	14,2	10,4	11,2	12,6	13,4	10,3	12,6	11,8	10,4	
Chile	ENE 2005 - Jan-Feb-Mar	5,8	5,0	6,2	6,4	7,1	5,7	4,5	5,7	8,2	4,7	6,3	5,6	4,6	Encuesta Nacional de Empleo
Chile	ENE 2005 - Apr-May-Jun	6,1	5,1	6,6	6,3	8,1	5,8	4,0	6,4	9,6	3,7	6,8	5,7	4,7	Encuesta Nacional de Empleo
Chile	ENE 2005 - Jul-Aug-Sep	6,5	6,0	6,7	9,3	7,8	6,2	4,5	6,6	9,0	4,4	6,9	6,9	5,3	Encuesta Nacional de Empleo
Chile	ENE 2005 - Oct-Nov-Dec	7,4	6,9	7,6	5,3	9,3	6,7	5,6	7,3	9,8	5,0	7,8	7,9	6,2	Encuesta Nacional de Empleo
Chile	ENE 2006 - Jan-Feb-Mar	5,7	4,7	6,2	4,3	7,5	5,4	4,5	5,9	8,0	4,8	6,3	5,1	4,4	Encuesta Nacional de Empleo

> \*\*\* unemployment | extended unemployment | underemployment | involuntary underemployment | **duration** | change | structure | stru\_region | stru\_... +

Fuente: estimaciones propias sobre las encuestas de hogares de la base de datos LABLAC.

Nota: los cálculos agregados incluyen 9 países: Argentina, Brasil, Colombia, Costa Rica, Ecuador, El Salvador Guatemala, México, y Uruguay.



(a) Barrio Los Ombúes, Tigre.



(b) Barrio San Justo, La Matanza.



(c) Barrio 31, Ciudad de Buenos Aires.

Fuente: estimaciones propias sobre las encuestas de hogares de la base de datos LABLAC.

Nota: los cálculos agregados incluyen 9 países: Argentina, Brasil, Colombia, Costa Rica, Ecuador, El Salvador, Guatemala, México, y Uruguay.

# Dinámica de los Jóvenes que no trabajan, ni estudian en América Latina

Pablo Gluzmann

CEDLAS-FCE-UNLP & CONICET

25 de Octubre de 2023

**C|E|D|L|A|S**

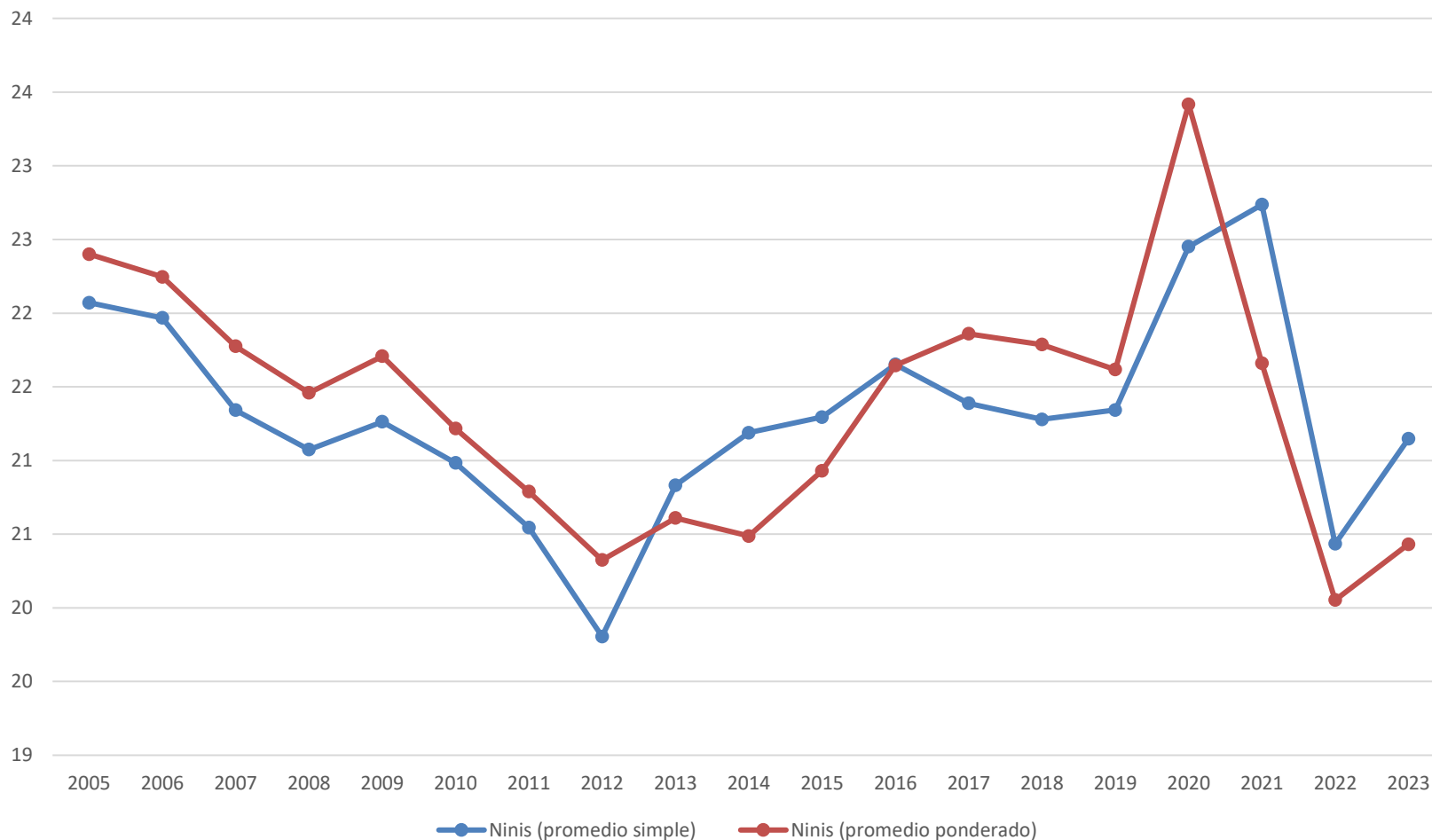
Centro de Estudios Distributivos, Laborales y Sociales

Facultad de Ciencias Económicas

Universidad Nacional de La Plata

# Los jóvenes que no trabajan ni estudian

## Evolución del porcentaje de Ninis (15-24) en América Latina



Fuente: estimaciones propias sobre las encuestas de hogares de la base de datos LABLAC.

Nota: los cálculos agregados incluyen 9 países: Argentina, Brasil, Colombia, Costa Rica, Ecuador, El Salvador Guatemala, México, y Uruguay.



# Los jóvenes que no trabajan ni estudian

## Porcentaje de Ninis (15-24) y evolución macroeconómica



Fuente: estimaciones propias sobre las encuestas de hogares de la base de datos LABLAC.

Nota: los cálculos agregados incluyen 9 países: Argentina, Brasil, Colombia, Costa Rica, Ecuador, El Salvador Guatemala, México, y Uruguay.

# Los jóvenes que no trabajan ni estudian

## Ninis y evolución macroeconómica

VARIABLES	(1) pnini	(2) pnini	(3) pnini	(4) pnini	(5) D.pnini	(6) D.pnini
ciclo		-21.99*** (6.960)		-23.20*** (7.259)		
tendencia		0.640 (2.198)		3.505 (2.286)		
lngdppcPPP	-1.523 (2.456)		0.420 (2.522)			
L.pnini			0.246 (0.251)	0.263 (0.240)		
D.lngdppcPPP					-13.75** (5.589)	
L.lngdppcPPP					0.333 (1.687)	
D.ciclo						-26.46** (9.935)
D.tendencia						1.669 (8.983)
L.ciclo						-23.02 (24.58)
L.tendencia						3.417* (1.611)
Observations	156	156	143	143	143	143
R-squared	0.004	0.062	0.058	0.139	0.048	0.073

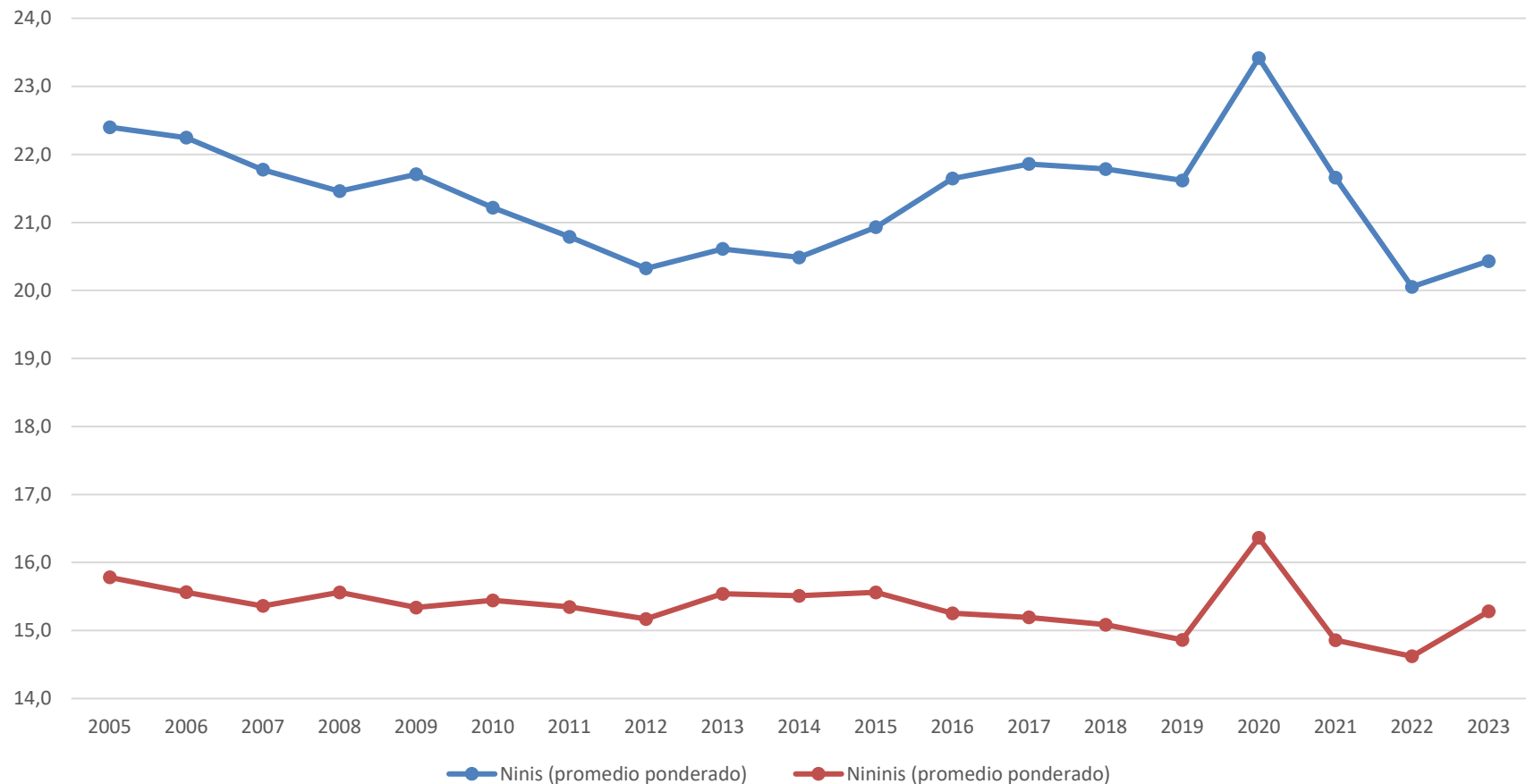
Robust standard errors in parentheses

\*\*\* p<0.01, \*\* p<0.05, \* p<0.1

# Los jóvenes que no trabajan ni estudian

## Evolución del porcentaje de Ninis y Nininis

Porcentaje de Ninis y Nininis en América Latina

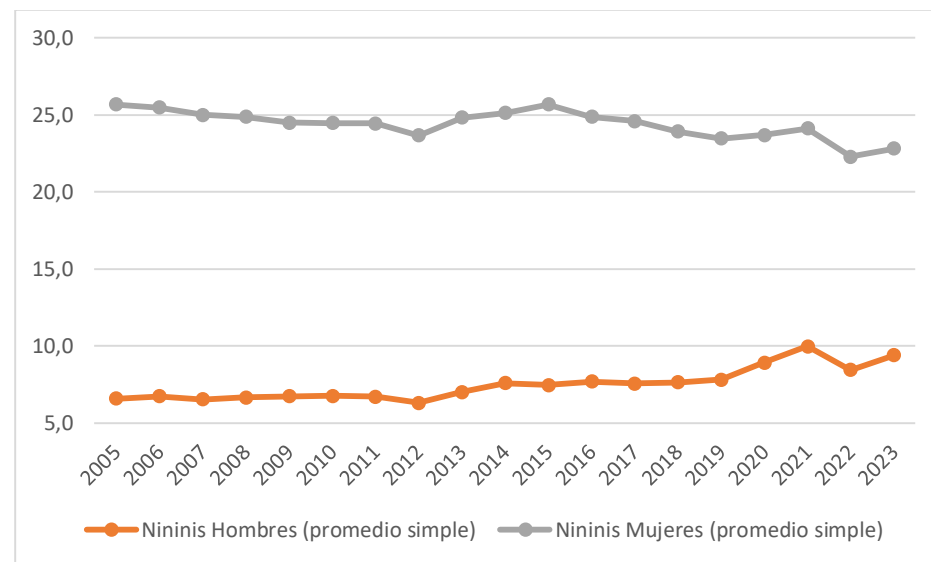
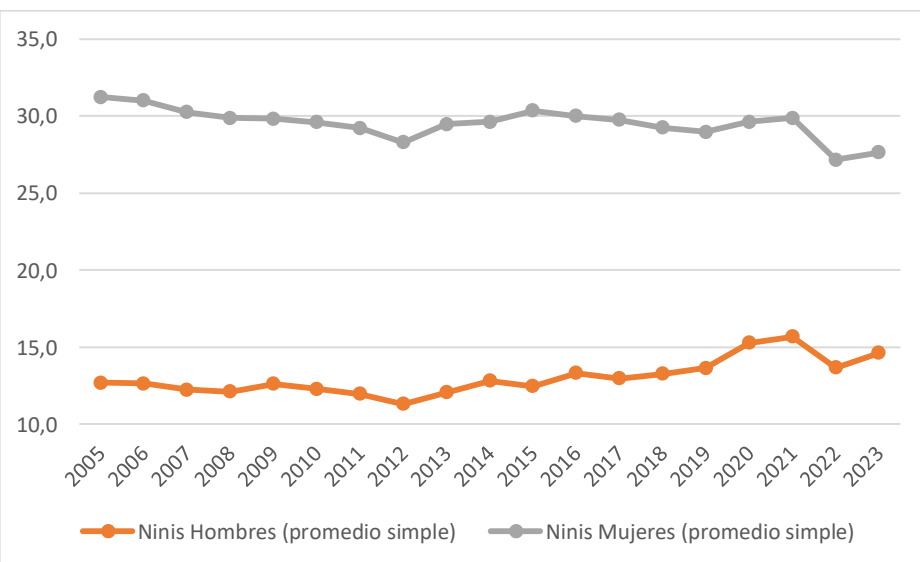


Fuente: estimaciones propias sobre las encuestas de hogares de la base de datos LABLAC.

Nota: los cálculos agregados incluyen 9 países: Argentina, Brasil, Colombia, Costa Rica, Ecuador, El Salvador Guatemala, México, y Uruguay.

# Los jóvenes que no trabajan ni estudian

## Evolución del porcentaje de Ninis (15-24) por genero

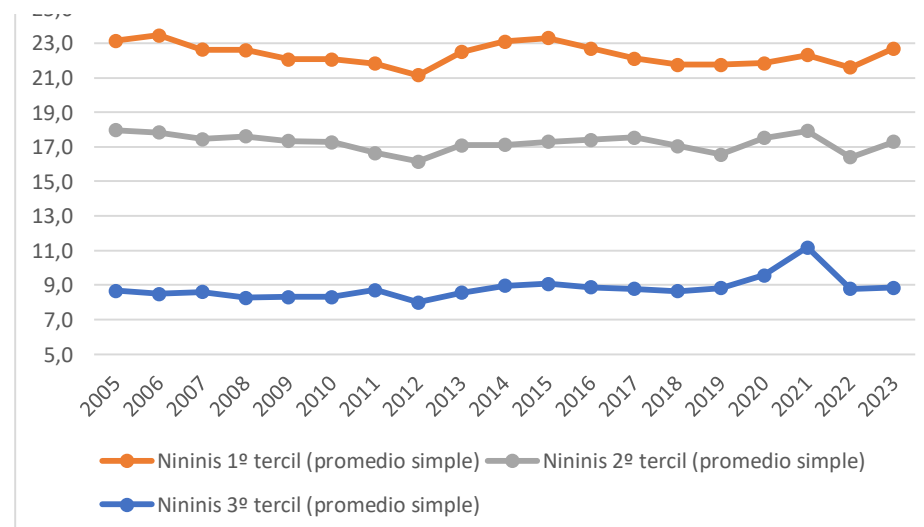
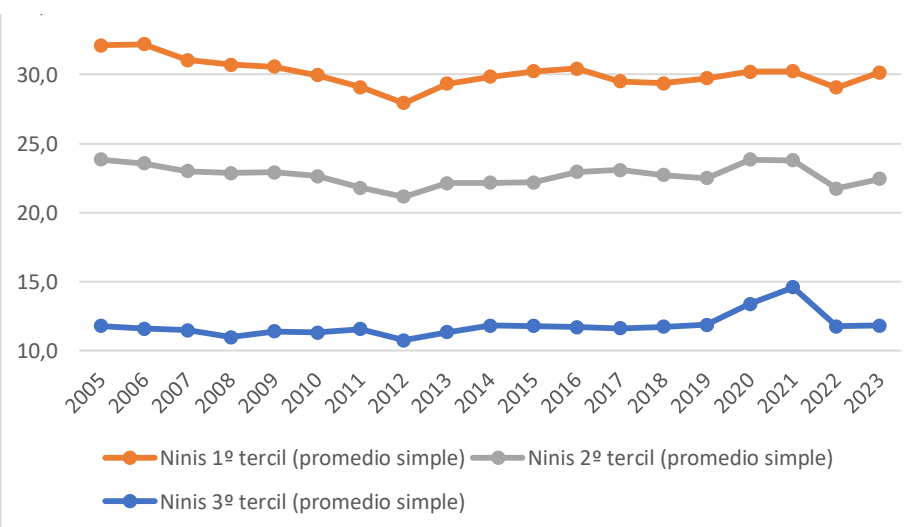


Fuente: estimaciones propias sobre las encuestas de hogares de la base de datos LABLAC.

Nota: los cálculos agregados incluyen 9 países: Argentina, Brasil, Colombia, Costa Rica, Ecuador, El Salvador Guatemala, México, y Uruguay.

# Los jóvenes que no trabajan ni estudian

## Evolución del porcentaje de Ninis (15-24) por nivel de ingreso



Fuente: estimaciones propias sobre las encuestas de hogares de la base de datos LABLAC.

Nota: los cálculos agregados incluyen 9 países: Argentina, Brasil, Colombia, Costa Rica, Ecuador, El Salvador Guatemala, México, y Uruguay.

# Los jóvenes que no trabajan ni estudian

## Ninis y evolución macroeconómica

VARIABLES	(1) D.pnini	(3) D.h_pnini	(5) D.m_pnini	(7) D.t1_pnini	(9) D.t2_pnini	(11) D.t3_pnini	(2) D.pninini	(4) D.h_pninini	(6) D.m_pninini	(8) D.t1_pninini	(10) D.t2_pninini	(12) D.t3_pninini
D.ciclo	<b>-22.54**</b> (7.730)	<b>-28.60***</b> (5.303)	<b>-18.24*</b> (9.864)	<b>-17.72*</b> (9.746)	<b>-22.93**</b> (9.432)	<b>-23.62**</b> (7.725)	-7.368 (6.307)	<b>-12.17**</b> (4.536)	-5.494 (8.054)	-4.128 (8.491)	-9.582 (7.292)	-10.20 (6.497)
D.tendencia	-12.60 (12.62)	<b>-28.02**</b> (10.55)	1.249 (18.49)	12.35 (20.23)	<b>-22.10**</b> (7.552)	<b>-33.28**</b> (14.32)	-8.010 (12.47)	<b>-25.48**</b> (10.72)	7.150 (15.66)	22.46 (17.73)	-13.15 (10.86)	<b>-30.27**</b> (12.88)
L.ciclo	-35.99 (24.22)	-43.08 (25.03)	-29.73 (22.83)	-11.50 (14.37)	-39.78 (26.83)	-49.27 (31.09)	-19.05 (18.62)	-29.82 (20.39)	-14.54 (17.10)	-5.434 (11.31)	-21.97 (22.15)	-33.41 (27.19)
L.tendencia	2.352 (2.654)	4.299* (2.324)	0.665 (3.780)	3.810 (3.496)	-0.734 (3.464)	0.636 (1.738)	3.485 (3.036)	6.029** (2.394)	1.957 (3.742)	4.760 (3.703)	1.567 (3.040)	0.840 (2.416)
Lag Depvar	-0.782** (0.271)	-0.753*** (0.239)	-0.686** (0.285)	-0.380** (0.123)	-0.830*** (0.215)	-0.943*** (0.183)	-0.840*** (0.259)	-0.924*** (0.185)	-0.664** (0.269)	-0.440** (0.157)	-0.843*** (0.213)	-0.956*** (0.139)
Observations	143	143	143	142	142	142	143	143	143	142	142	142
R-squared	0.438	0.473	0.356	0.209	0.451	0.519	0.433	0.490	0.336	0.219	0.443	0.509

Robust standard errors in parentheses

\*\*\* p<0.01, \*\* p<0.05, \* p<0.1

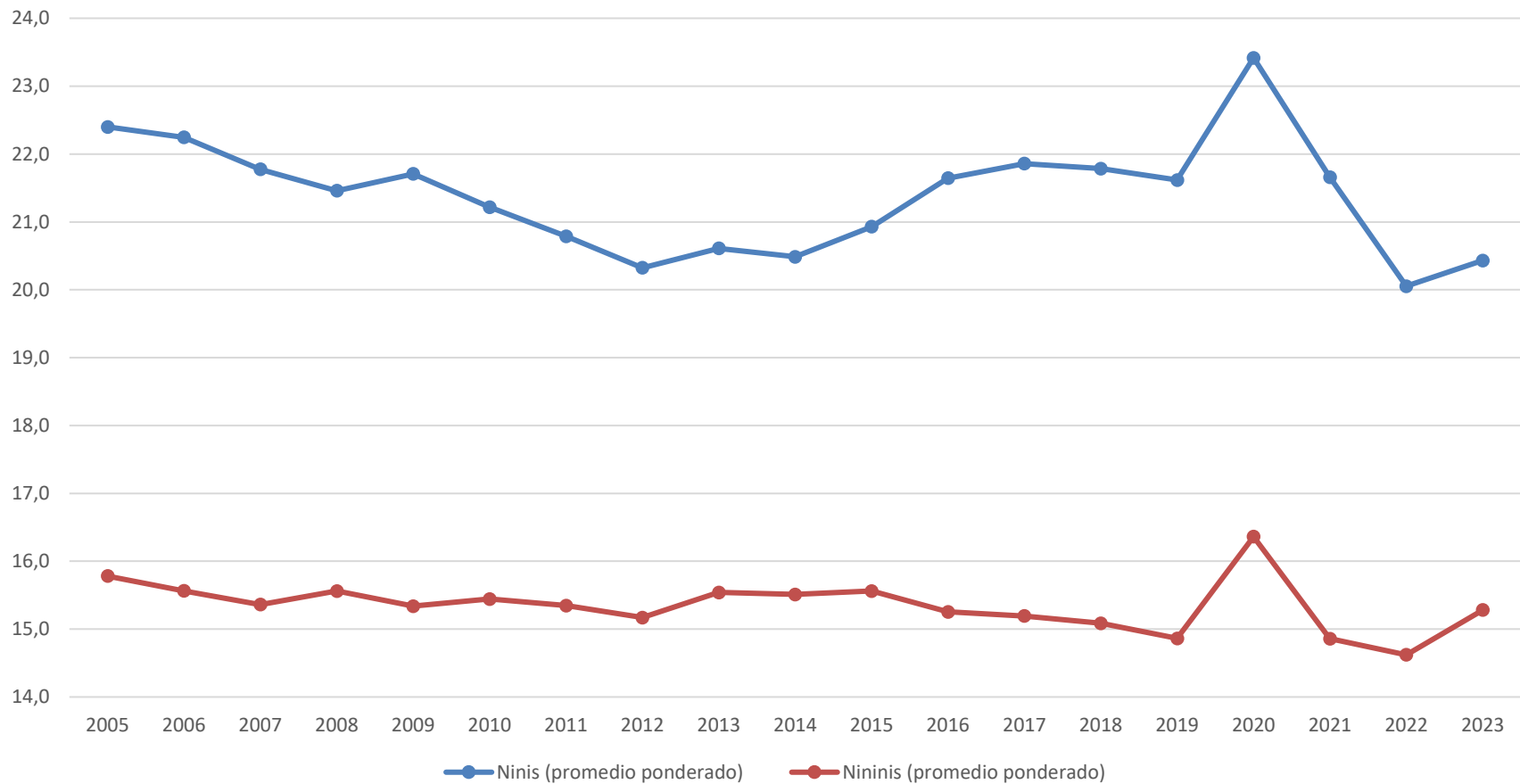
Fuente: estimaciones propias sobre las encuestas de hogares de la base de datos LABLAC.

Nota: los cálculos agregados incluyen 9 países: Argentina, Brasil, Colombia, Costa Rica, Ecuador, El Salvador Guatemala, México, y Uruguay.

# Los jóvenes que no trabajan ni estudian

## Evolución del porcentaje de Ninis (15-24) en América Latina

Porcentaje de Ninis y Nininis en América Latina



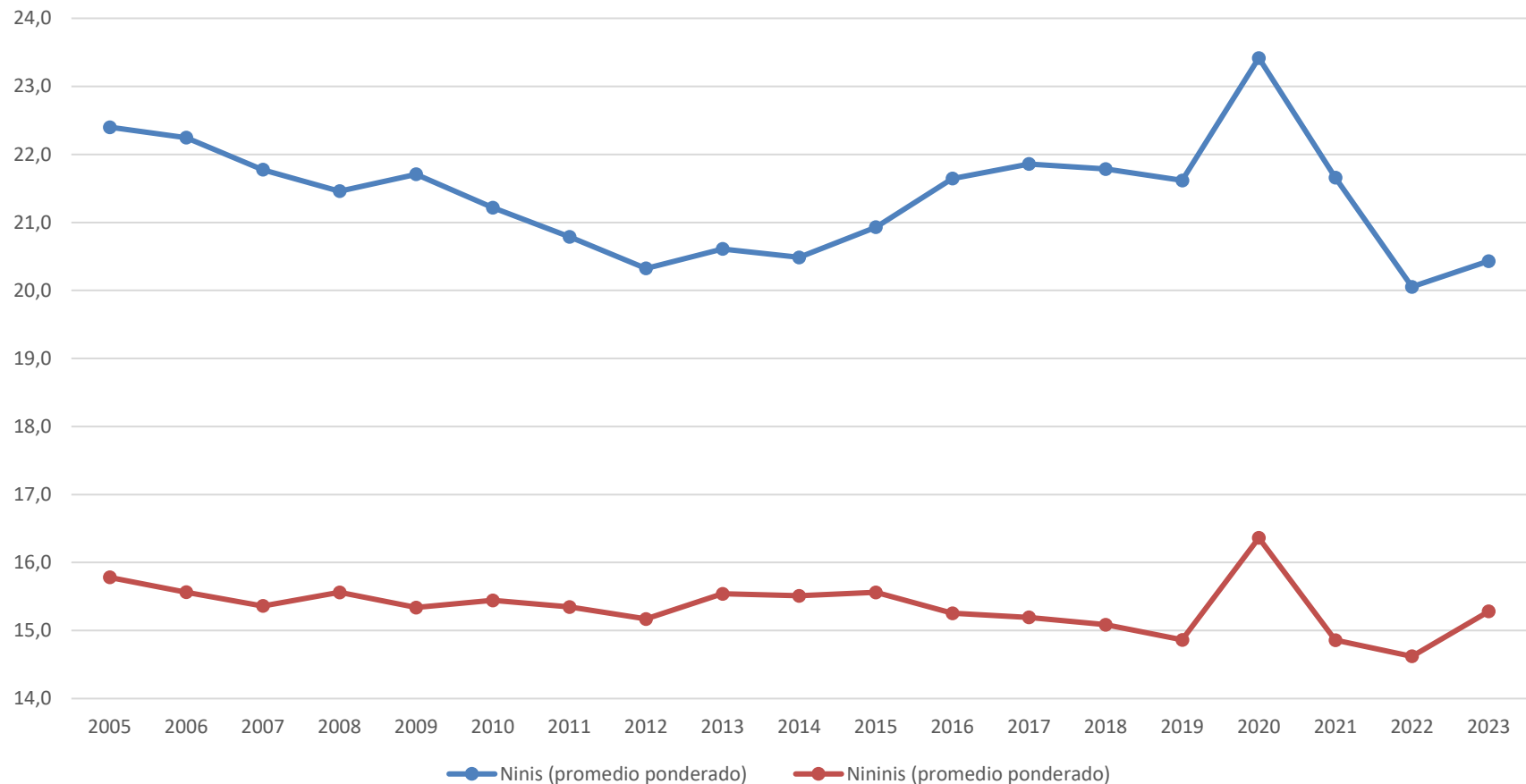
Fuente: estimaciones propias sobre las encuestas de hogares de la base de datos LABLAC.

Nota: los cálculos agregados incluyen 9 países: Argentina, Brasil, Colombia, Costa Rica, Ecuador, El Salvador Guatemala, México, y Uruguay.

# Los jóvenes que no trabajan ni estudian

## Evolución del porcentaje de Ninis (15-24) en América Latina

Porcentaje de Ninis y Nininis en América Latina



Fuente: estimaciones propias sobre las encuestas de hogares de la base de datos LABLAC.

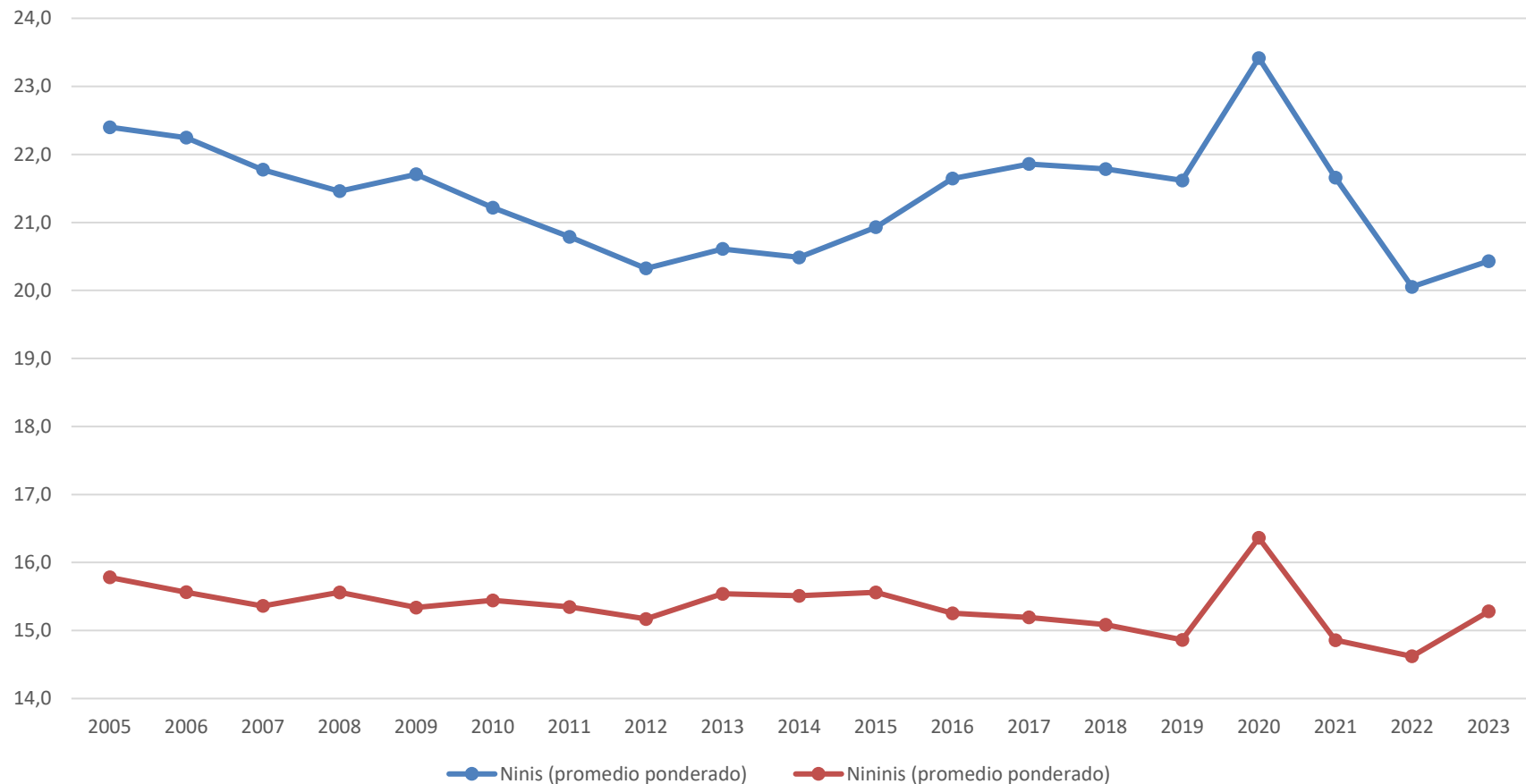
Nota: los cálculos agregados incluyen 9 países: Argentina, Brasil, Colombia, Costa Rica, Ecuador, El Salvador Guatemala, México, y Uruguay.



# Los jóvenes que no trabajan ni estudian

## Evolución del porcentaje de Ninis (15-24) en América Latina

Porcentaje de Ninis y Nininis en América Latina



Fuente: estimaciones propias sobre las encuestas de hogares de la base de datos LABLAC.

Nota: los cálculos agregados incluyen 9 países: Argentina, Brasil, Colombia, Costa Rica, Ecuador, El Salvador Guatemala, México, y Uruguay.

# Comentarios Finales

- Las tendencias decrecientes observadas previamente hasta los años 2011-2 se revierten, alcanzando un pico durante la pandemia.
- Los niveles son especialmente altos para las mujeres y los sectores de menores ingresos, uno de cada tres jóvenes en estos grupos se encuentra en esta situación.
- Se observa además una gran influencia dependencia del ciclo económico, en el porcentaje de NiNis
  - pero esta relación se vuelve mucho menos evidente si excluimos a los desocupados
  - factores idiosincráticos (la cultura del país, las relaciones intrafamiliares, tareas de cuidados, etc.) → evolución de los NiNiNis.
- Establecer políticas para reducir el desempleo de los jóvenes especialmente en periodos de recesión y crisis
- Desarrollar tendientes a reducir las tareas de cuidados, por parte de las mujeres jóvenes especialmente en los sectores de bajos ingresos.

Gracias!! → [gluzmann@yahoo.com](mailto:gluzmann@yahoo.com)